



N°1
2024-2025
GRATUIT

ÉDITO : Quels sont les objectifs de la classe défense en CAP Opérateur Logistique ?

« Concrètement, que fait-on ! » Vu par les élèves :

« Les objectifs de la classe défense sont d'apprendre les métiers de l'armée. Nous avons pu visualiser comment l'armée travaille. » Camille J.

« La classe défense sert à apprendre l'armée et ses actions pour protéger le pays ; et ils nous ont présenté beaucoup de choses comme les véhicules ou encore leur musée. La classe défense sert à montrer leurs valeurs aux élèves. » Anthony B

Les objectifs de la classe défense sont de connaître la vie quand on est militaire, comment on travaille quand on est militaire ... » Iliana L

« Ils sont venus voir ce qu'on fait en logistique ; on est allé au 511ème régiment à Auxonne ; et après tout ça, on a montré nos chariots élévateurs aux militaires, et il y en a même qui ont utilisé nos chariots ! » Madhysen L.

« Ils nous ont présenté leurs véhicules. Ils nous ont expliqué leur régiment du train. On a visité leur établissement. » Lenny S.

« C'est découvrir le métier de la logistique plus en profondeur à l'armée. Nous avons prévu de faire des activités sportives avec l'armée. On a appris l'histoire du 511ème régiment d'Auxonne. » Thibaut L.

« La classe défense permet de découvrir les métiers de l'armée. Elle sert à parler de la logistique, de ce qu'on fait au lycée. Ils sont venus dans notre lycée et ont conduit des chariots élévateurs. » Estéban G.

« On a visité le 511ème régiment du train. Ils nous ont expliqué ce qu'ils font. Ils sont aussi venus nous voir et on leur a expliqué ce qu'on fait en cours. » Mahé L.

SOMMAIRE

ÉDITO : quels sont les objectifs de la classe défense en CAP Opérateur Logistique ?	1
LA CLASSE DEFENSE ... en images	2-3
VISITE D'ENTREPRISES :	
➤ STEF : Un aperçu du monde du froid et de la logistique	4
➤ MULOT ET PETITJEAN : une entreprise à déguster	5
ERASMUS EN LYCEE PRO	6
JEUX	7-8

LA CLASSE DEFENSE ... en images



Visite du 511^e régiment du train à Auxonne



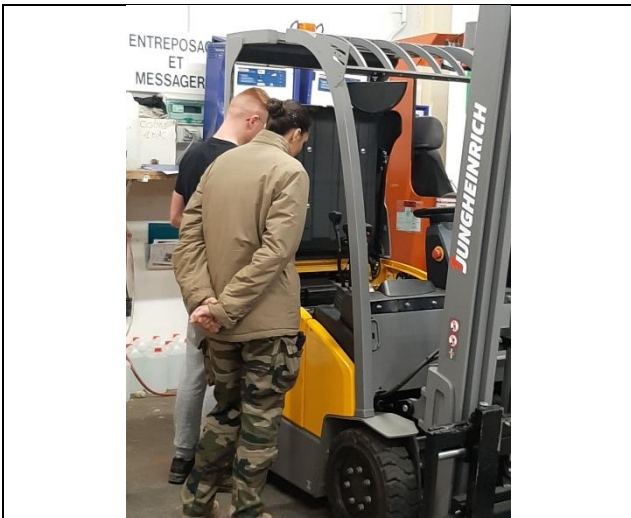
Découverte des véhicules logistique de l'armée



Historique du régiment du train
Fonctionnement de l'armée : explication des différents escadrons de ce régiment
Objectifs de la classe défense



Retrouvailles de nos partenaires à leur stand sur la foire gastronomique de Dijon



Explication de nos valeurs et des missions de l'armée française par la capitaine Isaure ROLAND-BILLECART



Présentation de nos ateliers matériels logistiques



Venue du Général Bourguignon au lycée



Test et conduite par les militaires de l'escadron logistique, parrain de notre classe défense



Essai de nos différents engins



Illustration de notre matinée : Classe défense et parrains réunis

Visite de l'entreprise STEF à Fauverney – Un aperçu du monde du froid et de la logistique

Fondée en 1920, le groupe STEF est spécialisée dans le stockage et le transport de produits alimentaires, notamment des produits frais, surgelés et ambiants. L'entreprise est présente sur le marché français et à l'international

La filiale de Fauverney, dont le directeur est Stéphane Bodinier, emploie 215 personnes sur un site de 11 000 m². Son Chiffre d'Affaires est de 35 millions d'euros et son capital de 200 000 euros.

Un métier exigeant et une évolution professionnelle

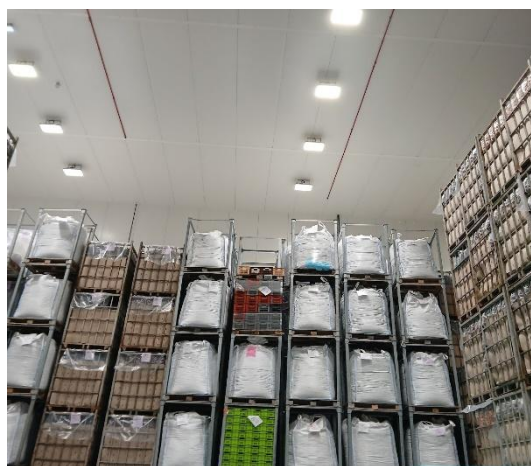
Les horaires de travail dans cette le service logistique vont de 8h à 18h, avec une durée de travail hebdomadaire de 35 heures pour les employés sédentaires, et 41 heures pour les conducteurs routiers. Les conditions de travail dans les entrepôts sont spécifiques : en raison de la température très basse dans les zones de stockage (jusqu'à -20°C), les employés doivent porter des équipements de protection individuelle (EPI), tels que des gants, des chaussures de sécurité, des gilets jaunes, des casques et des lunettes de protection.

Loïc Couval, responsable RH chez STEF, qui travaille dans l'entreprise depuis 22 ans, a souligné l'importance de la rigueur, de la ponctualité et du respect des règles de sécurité. Il a également précisé que l'entreprise offre des opportunités d'évolution interne, notamment pour les personnes motivées par la

performance et le travail bien fait.

Sécurité et règles de fonctionnement

La sécurité est une priorité pour STEF. L'entreprise impose des règles strictes, telles que le port obligatoire des EPI, le respect du règlement intérieur, et la ponctualité. Les employés sont formés et doivent posséder des CACES (Certificats d'Aptitude à la Conduite En Sécurité) pour utiliser les équipements de manutention.



Aire de stockage @crédit photo Anthony Bodoignet

Un environnement de travail dynamique

L'entreprise STEF a su allier tradition et innovation. Son engagement envers la qualité, la sécurité et le

respect des normes environnementales en fait un acteur incontournable de la logistique alimentaire en France. De plus, la possibilité d'évoluer au sein de l'entreprise permet aux salariés de se développer professionnellement, dans un secteur exigeant mais passionnant.

Cette visite de l'entreprise STEF à Fauverney a permis aux élèves de découvrir un secteur clé de l'économie alimentaire, celui du stockage et du transport sous température dirigée. Ils ont appris que la logistique ne se limite pas seulement au transport, mais englobe toute une série de compétences techniques, de rigueur et de professionnalisme. L'entreprise STEF, avec son approche de l'innovation dans le respect des traditions, demeure un exemple parfait de réussite dans un secteur stratégique pour l'approvisionnement en produits alimentaires.

**Seconde CAP OL
Lycée Prieur de la Côte d'Or
Académie Dijon**

Mulot et Petitjean : une entreprise à déguster

Le vendredi 6 septembre 2024, les du Lycée Prieur de la Côte d'Or l'entreprise de pain d'épices Mulot et fabrique de pain d'épices et de remontent au XVIIIe siècle, perpétue



classes de CAP Opérateur logistique d'Auxonne, sont allées visiter Petitjean à Dijon. Cette célèbre nonnettes, dont les premiers pas un savoir-faire local.

Logo reproduit par @Lenna Pernin

Dès leur arrivée, les élèves pénètrent dans un espace muséographique de 450 m², surplombant les ateliers de cette entreprise labellisée EPV (Entreprise du Patrimoine Vivant).

Tout commence dans la partie musée, sous le regard des ancêtres fondateurs de l'entreprise, grâce à des tableaux animés mettant en scène les personnages dans le bureau historique des anciens propriétaires. L'histoire de cette entreprise nous est contée. À cela s'ajoutent les interventions de notre guide. Ce savant mélange d'innovation et de tradition nous apprend que c'est au Moyen Âge que le pain d'épices fait son apparition en Europe, avec une origine monastique et pharmaceutique. Ce produit régale les occupants des châteaux et des couvents, s'invitant par la suite dans le palais des ducs de Bourgogne. Mulot & Petitjean est aujourd'hui la dernière fabrique de pain d'épices dans cette ville.

Après ce point historique, qui nous rappelle que c'est la 10^e génération qui dirige

désormais l'entreprise, nous passons dans une salle remplie d'épices qui pourrait nous faire penser à une salle d'apothicaire. L'objectif étant de nous plonger dans l'univers du XXe siècle afin de nous faire découvrir les ingrédients de cette recette jalousement gardée. Les épices présentes ne sont en réalité que des dupes. Il n'y a dans le pain d'épices de Dijon qu'une seule épice : l'anis vert. Après la révélation de ce secret par un jeu sensoriel, nous pénétrons dans une salle avec de multiples écrans interactifs et des baies vitrées donnant sur l'usine de fabrication.

La fabrication du pain d'épices commence par l'élaboration d'une pâte mère, à base de farine de froment, de miel et de matières sucrantes.

La pâte mère est alors laissée au repos, puis reprise et assouplie au cours d'une opération appelée "braquage". C'est à ce moment que sont incorporés les jaunes d'œufs, les poudres à lever et les arômes naturels.

La pâte est alors laminée, découpée à l'emporte-pièce ou mise en moules.

Les produits sont ensuite fourrés, ornés de fruits confits puis glacés, selon la recette.

Bien que traditionnelle, cette entreprise est ancrée dans son temps avec l'élaboration constante de nouvelles recettes. De même, cette entreprise, avec des produits sans additifs et 90 % de fournisseurs situés à moins de 300 kilomètres de l'usine, dont 50 % des approvisionnements sont d'origine française, répond à la demande actuelle des consommateurs.

Après cette présentation gourmande éveillant nos sens, une collation est offerte.

Entre tradition et modernité, Mulot et Petitjean demeure aujourd'hui une entreprise familiale, très attachée aux valeurs des maîtres pains d'épiciers dijonnais, mais n'en demeure pas moins dynamique.

**Terminale CAP OL
Lycée Prieur de la Côte d'Or
Académie Dijon**

La mobilité Erasmus en lycée pro : aboutissement de deux années de chef d'œuvre



Elèves et professeurs participant à la mobilité Erasmus du lycée Pro 2024/2025

Certains n'ont jamais pris l'avion, d'autres ne sont tout simplement jamais partis en voyage scolaire... Cette mobilité ERASMUS est donc une occasion unique pour ces huit élèves de la section d'enseignement professionnel du lycée Prieur.

Élèves en Terminale CAP Opérateur/trice Logistique, ils ont durant leur cursus à réaliser un chef d'œuvre. Ce travail de longue haleine sur 2 ans débouche cette année sur la production d'un « livre pour enfants » qui vulgarise la logistique et notamment la conduite de chariot élévateur, spécificité de leur formation. Ce livre individuel a été traduit par les élèves en portugais, destination de leur mobilité.

En effet, ils sont attendus du 31 mars au 4 avril 2025 à Águeda au Portugal dans l'école « Agrupamento de Escolas de Valongo do Vouga ». Cette opportunité n'aurait jamais pu se réaliser sans la volonté de Mme Teresa Figueiredo, professeure documentaliste dans ce groupement scolaire et à l'initiative des projets ERASMUS.

En relation avec leur professeur de logistique, un programme d'activité pédagogique a été concocté pour remplir les journées de ces étudiants. Cette sortie pédagogique avec nuitées aura de nombreux objectifs comme améliorer chez les élèves des compétences de productions orales usuelles, compétences visées par le programme ERASMUS.

Mais l'enjeu est plus important : il va permettre aux jeunes de développer leur mobilité, leur vivre ensemble, leur cohésion, leurs sens du contact, mais aussi de s'ouvrir à d'autres cultures, styles de vie, et dépasser leurs peurs, stimulant ainsi leur sentiment d'appartenance européenne.

Une réunion d'informations à destination des parents et élèves participants au voyage a été organisée ce jeudi 20 février par les enseignants afin de présenter les modalités du périple.

Delphine Brocard et Jean-Luc Dereclenne

SUDOKU : Complétez ces grilles de Sudoku avec les lettres M U L O T J E A N

M	T	A	J	O	E			N
U	E	N		M	L	O	J	T
L	O	J	T	U	N	E	M	A
E		U	O	J	A	L	T	M
O	A	T	L		M	J	U	E
J	M	L	E	T	U	N	A	O
A		E	N	L	T		O	J
N	L		M	A	J	T	E	U
T	J	M	U	E	O	A	N	L

Madhyson L

	E	U	J	O	N	L	A	T
N		A	E	T	U	M		
O	J	T	L	A	M	N	U	E
T	A	J		M	L	U	E	N
E	M	N	U		T	A	O	L
L		O	A	N	E	J	T	M
A		E		L	J	T		U
J	T	M	N	U	O		L	A
U	N	L	T	E	A	O	M	J

Iliana L

L	E	A	N	T	M	U	O	J
N	T		U	O	J	E		L
U	O	J	E	A	L	N	T	M
E	A	N	T	L	U	J		O
T	L	U	M	J	O	A	E	N
M	J	O	A		N	T	L	U
A	N	L	O	U	E	M	J	T
O		E	J	N	T	L	U	A
	U	T	L	M	A	O	N	E

Gabin G

A	L	M	N	E	T	U	O	J
E		J	M		U	A	N	T
N	T	U	O	A	J	L	E	M
O	A	T	E	U		J	M	L
	J	E	A	T	M	N	U	O
M	U	N	L	J	O	E	T	A
T	E	A	U	O	L	M		N
U		O	J	M	A	T	L	E
J	M	L	T	N	E	O	A	U

Anthony B

O	E	M	L	A	J	T	N	U
T		U		E	M	J	A	L
J	A	L	T	N	U	O	E	M
E	M	O	U	J	T	A		N
A	J	N	E		L	M	U	T
U	L	T	N	M	A	E	O	J
M		E	J	U	N	L		A
N	T	J	A	L	O	U	M	E
L	U	A	M	T	E	N	J	O

Chris R

J	N		U	L	M	E		O
	A	O	N	J	E		U	M
M	U	E	A	T	O	N	L	J
N		L	O	E		A	J	T
U	E			A	T	O	N	L
T	O	A	L	N	J	U		E
E	J	N	T	U	L	M	O	A
O		U	E	M	A	J	T	
A	T	M	J	O		L	E	U

Thibaut L

U	M	J	N	T	L	A	E	O
A	E	O	J	U	M	T	L	N
T	N	L	A	E	O	J	U	M
L	T	E	U	N	J	M	O	A
N	A	M	O		T	U	J	E
J		U	E	M	A	N	T	L
E	L	N	T	A	U	O		J
M		T	L		N	E	A	U
O	U	A	M	J	E	L	N	T

Mahé L

U	E	M	L		T	A	J	O
U	E	M	L		T	A	J	O
T	O	A	J	E	M	L	N	U
A	L	U	M	J	N	T	O	E
N	J	E	T	O	A	U	L	M
O	M		U	L	E	N	A	J
J	U	N	O	T	L	M	E	A
E	A	O	N		U	J	T	L
M	T	L	E	A	J	O		N

Camille J

A	E	N	T	U	J	L	M	O
M	L	O	A	N	E	J	T	U
J	T		L	M	O	E	A	N
T	N	J	M	E	A	U	O	L
L	U	A	O		N	M	E	
E	O	M	U	T	L	A	N	J
U	J	E	N	A	T	O		M
N		L	J	O	M	T	U	E
O	M	T	E	L	U	N	J	A

Lenny S

	A	N	M	O	L	T	E	J
L	E	J	N	A	T	U	M	
T	M	O	U	E	J	A	N	L
O	U	L	T	M	N	E	J	A
E	T	M	J		A	N	O	U
N	J	A	O	U	E	M	L	
A	N	E	L	T	O	J	U	M
M	L	T	E	J	U	O	A	N
	O	U	A	N	M	L	T	

Esteban G

MENTIONS LÉGALES

*Journal réalisé par la classe Seconde CAP
Opérateur Logistique :*

Aurore B., Anthony B., Héléna D., Ibrahima D., Gabin G., Estéban G., Camille J., Mahé L., Thibaut L., Iliana L., Madhyson L., Quentin O., Chris R., Lenny S.

Directeurs de publication :

*Alexis BRINGOUT, Delphine BROCARD,
Carole MILAN, Claudie SAGE-BURRY*

Lycée Polyvalent Prieur de la Côte d'Or

*Siège social : 6 Rue Vauban, 21130
Auxonne*

Téléphone : 03 80 27 00 00